



INSTITUTO DE ESTUDIOS ECONÓMICOS

COMENTARIO

El Indicador General del ICom. Al mes de noviembre presenta un valor de 9.4, guarismo que supera al resultado del trimestre agosto-octubre.

Al 31 de octubre, las existencias de maíz, trigo, soja y girasol se ubicaron en 2.3, 3.1, 7.3 y 0.2 millones de toneladas, presentando variaciones de un -35.7, 29.2, 2.4 y -74.5 % al compararlas con las de la misma fecha del 2005, respectivamente. Por su parte, la capacidad de almacenaje de las plantas, que asciende a 48.6 millones de toneladas, está siendo utilizada en un 28.3 %, el equivalente a 13.8 millones de toneladas.

La molienda de granos oleaginosos acumulada a septiembre de 2006 muestra valores superiores a los registrados durante el mismo período del 2005; para la molienda de soja el incremento fue del 14.8 %; mientras que para el girasol la suba ascendió a un 9.5%. En el caso de la molienda de cereales, el acumulado a septiembre de 2006 es superior en un 0.8 y 20.0 % para el caso del trigo y maíz, respectivamente.

Las producciones de aceites y subproductos oleaginosos acumulada a septiembre de 2006 presentaron variaciones positivas respecto al acumulado en los primeros nueve meses del 2005, siendo de un 14.9, 13.7, 6.9 y 9.4 % para el aceite de soja, pellets de soja, aceite de girasol y pellets de girasol, respectivamente.

El monto de las ventas externas se incrementó respecto del mes anterior un 27.1 % y un 35.0 % al compararlo con septiembre del 2005, así como también se incrementaron los precios promedios percibidos: U\$S 211 por tonelada exportada en octubre 2006 versus U\$S 197 de septiembre del mismo año y U\$S 196 de octubre del año 2005.

El costo del flete marítimo orientativo para granos presentó disminuciones respecto del mes anterior del 3.8, 3.8, 4.0, 7.3 y 10.6% respecto del mes anterior, tomando como destino a China, Irán, Brasil, Egipto y Holanda, respectivamente.

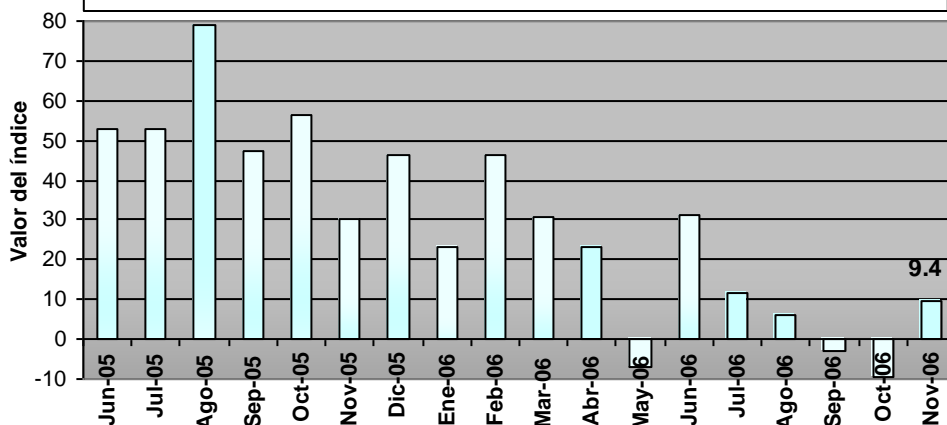
Los diferenciales de precios entre similares posiciones de distintas plazas de los Mercados de Futuros muestran que el trigo argentino presenta un alto diferencial del 35.5 %; el maíz alcanza un diferencial del 24.0 %, y en el caso de la soja, el diferencial de precios es de un 23.0 %.

El Índice de Precios de Materias Primas de octubre se ubicó en un valor de 108.7, cifra claramente superior a los registros del año pasado y recupera el descenso observado en el mes de septiembre

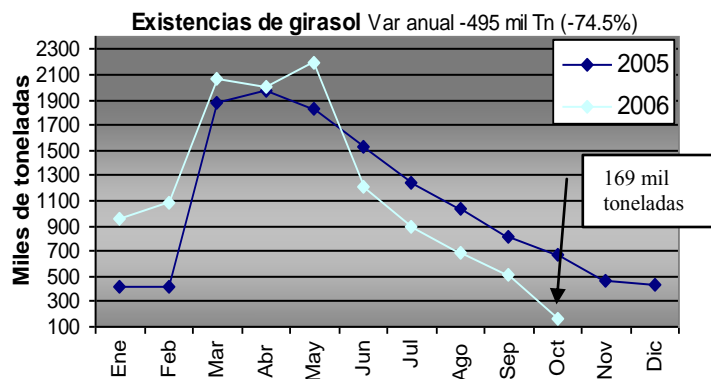
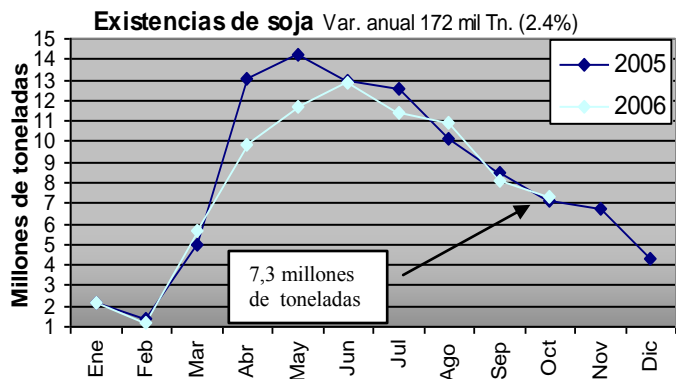
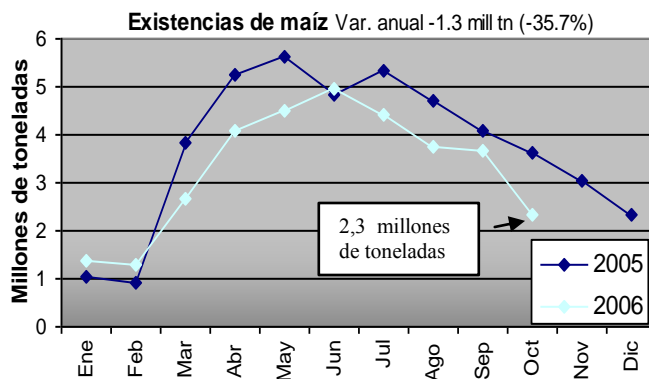
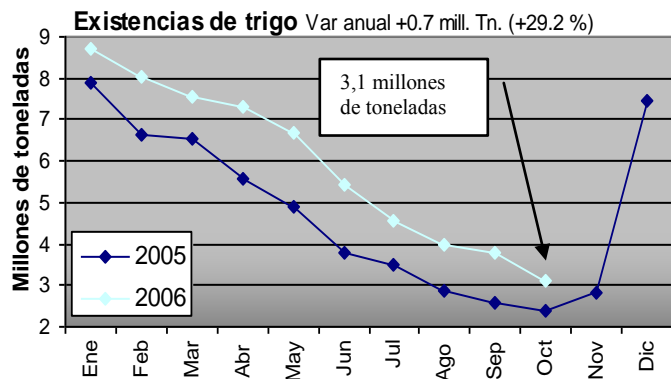
BOLSA DE CEREALES
INSTITUTO DE ESTUDIOS ECONÓMICOS

Indicador general del ICom

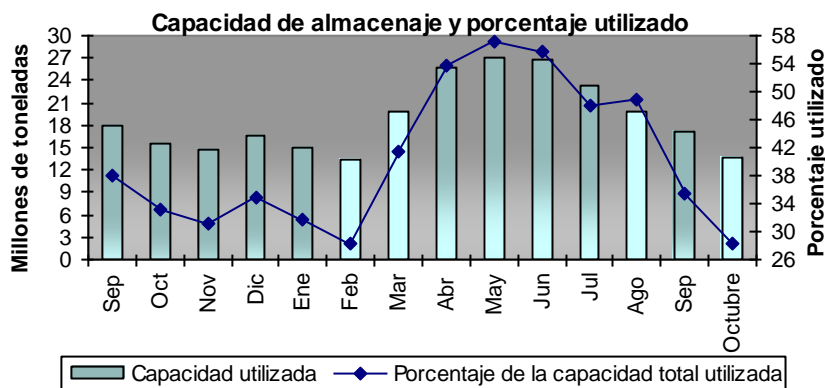
50.0 % de las variables presentan una variación positiva, un 40.6 % varían negativamente y el 9.4 % restante no presentan modificaciones.



Existencias



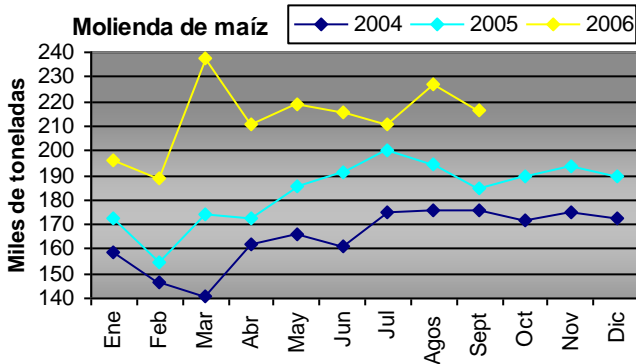
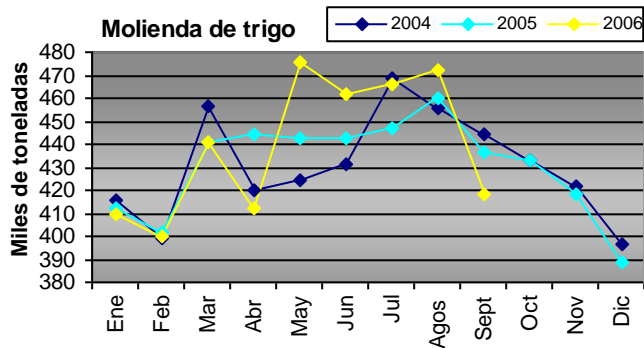
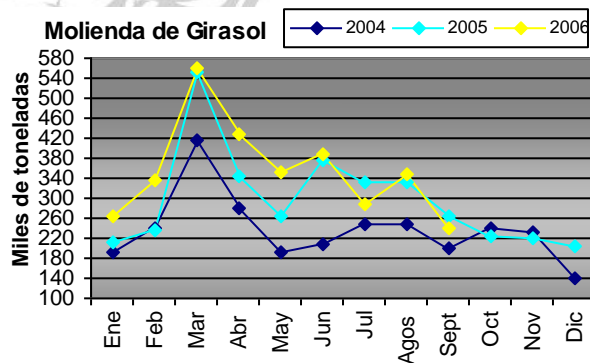
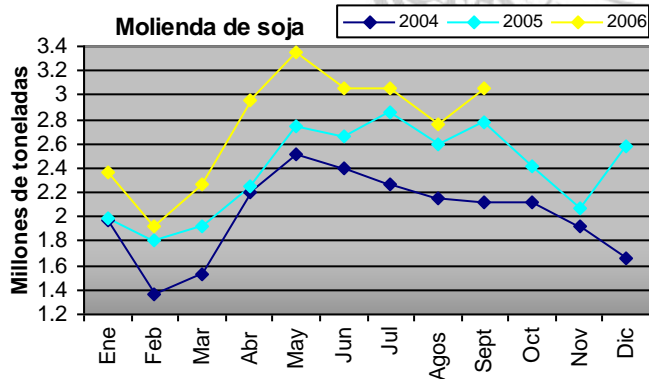
No se incluye el cereal depositado en el campo de productores, por no haber ingresado al circuito comercial. Fuente: ONCCA.



La capacidad de almacenaje está calculada en base a trigo PH 80. Fuente: ONCCA.

Molienda de granos (en toneladas. Fuente: SAGPyA)

	Acumulado a septiembre 2006	Acumulado a septiembre 2005	Variación
Soja	24.800.369	21.604.796	14.8%
Girasol	3.190.093	2.912.735	9.5%
	Acumulado a septiembre 2006	Acumulado a septiembre 2005	Variación
Trigo	3.995.636	3.924.406	0.8%
Maíz	1.921.525	1.628.801	20.0%





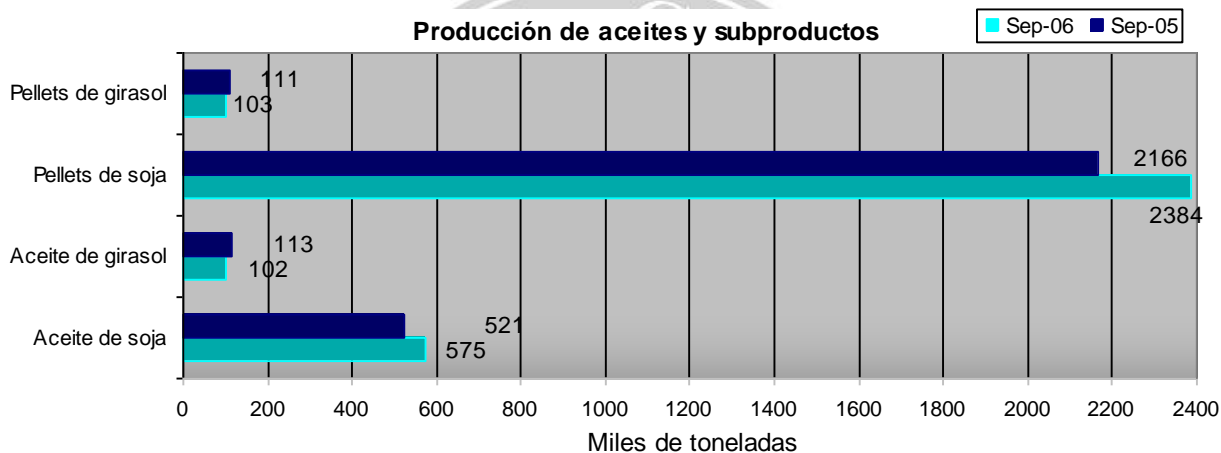
INSTITUTO DE ESTUDIOS ECONÓMICOS

Año II – Nº 18
NOVIEMBRE 2006

Producción de aceites y subproductos (en toneladas. Fuente SAGPyA)

	Acumulado a septiembre 2006	Acumulado a septiembre 2005	Variación
Aceite de soja	4.659.902	4.054.780	14.9%
Pellets de soja	19.318.285	16.983.727	13.7%
Aceite de girasol	1.325.382	1.239.882	6.9%
Pellets de girasol	1.356.109	1.238.433	9.5%

Fuente: elaboración propia en base a datos de la SAGPyA.



Comercio exterior de granos y subproductos

	Octubre 2006	Septiembre 2006	Variación	Octubre 2005	Variación
Monto (en millones de u\$s)	890.8	700.5	27.1%	659.2	35%
Precios promedio (en u\$s por ton.)	211.0	197.0	7.1%	196	7.6%
Volumen (en millones de ton.)	4.2	3.6	16.6%	3.4	23.5%
Embarques (en unidades)	2.863	3.165	-9.5%	3.284	-12.8%

Fuente: elaboración propia en base a datos del SENASA.

Exportaciones de los principales granos (en toneladas)

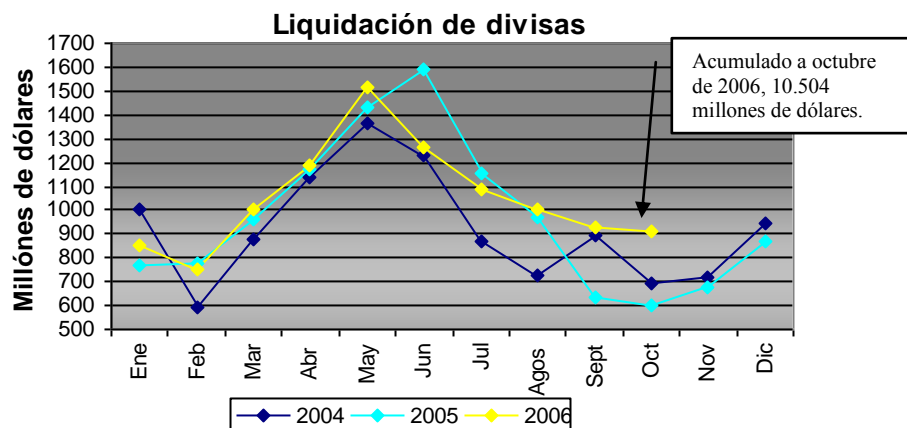
	Potenciales campaña 2005/06	Acumulado al 22 de octubre de 2006	Progreso comparativo de las exportaciones	
			Campaña 05/06	Campaña 04/05
Trigo	8.180.000	8.171.100	99.9%	99.9%
Maíz	8.590.000	8.584.200	99.9%	94.9%
Soja	8.000.000	6.496.200	81.2%	99.4%
Girasol	55.000	36.500	66.4%	48.7%

Fuente: elaboración propia en base a datos de la Dirección de Mercados (ONCCA-SAGPyA).

Liquidación de divisas de los industriales de oleaginosos y exportadores de cereales (en millones de dólares)

	Octubre 2006	Septiembre 2006	Variación	Octubre 2005	Variación
Liquidación	912,3	929.3	-1.8%	660.8	38.1%

Fuente: elaboración propia en base a datos de CIARA.



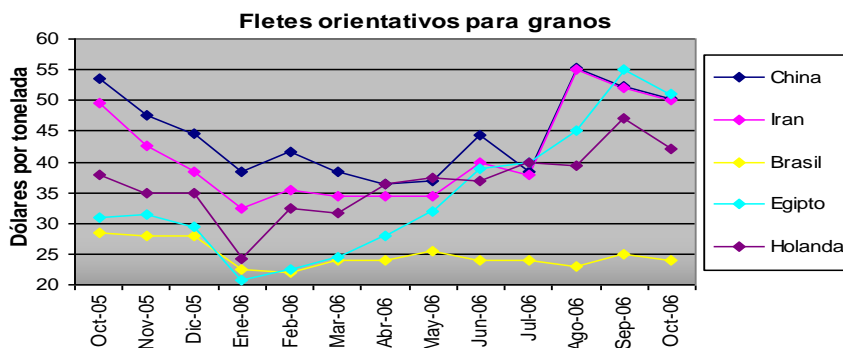
Fuente: elaboración propia en base a datos de CIARA.

Flete marítimo orientativo para granos

Destino	Octubre 2006	Septiembre 2006	Variación	Octubre 2005	Variación
China ⁽²⁾	50.4	52.4	-3.8%	53.5	-5.8%
Irán ⁽²⁾	50.0	52.0	-3.8%	49.5	1.0%
Brasil ⁽²⁾	24.0	25.0	-4.0%	28.5	-15.8%
Egipto ⁽²⁾	51.0	55.0	-7.3%	31.0	64.5%
Holanda ⁽³⁾	42.0	47.0	-10.6%	37.8	11.1%

⁽²⁾ Barcos con porte de 40000 toneladas. ⁽³⁾ Barcos con porte de 25000 toneladas.

Fuente: Área Regímenes Especiales – Dirección de Mercados Agroalimentarios, SAGPyA.



Fuente: Elaboración propia en base a datos del Área de Regímenes Especiales - Dirección de Mercados Agroalimentarios, SAGPyA.

Flete por camión, a granel (en pesos por tonelada)

Kilómetros	Octubre 2006	Septiembre 2006	Variación	Octubre 2005	Variación
20	9.7	9.7	0.0%	9,7	0.0%
100	21.5	21.5	0.0%	21,5	0.0%
500	71.6	71.6	0.0%	71,6	0.0%
1000	128.3	128.3	0.0%	128,3	0.0%

Se consideran camiones con capacidad de carga de 30 toneladas.

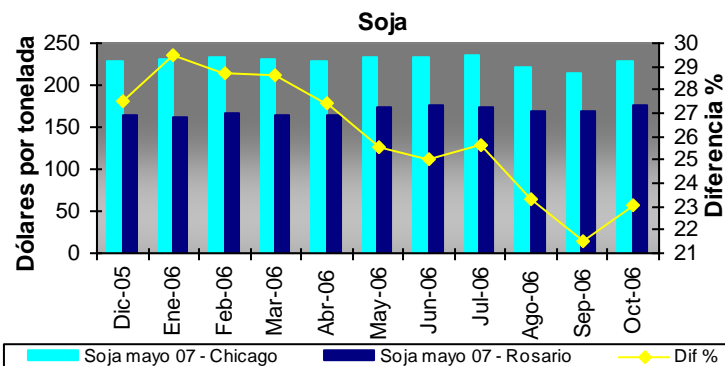
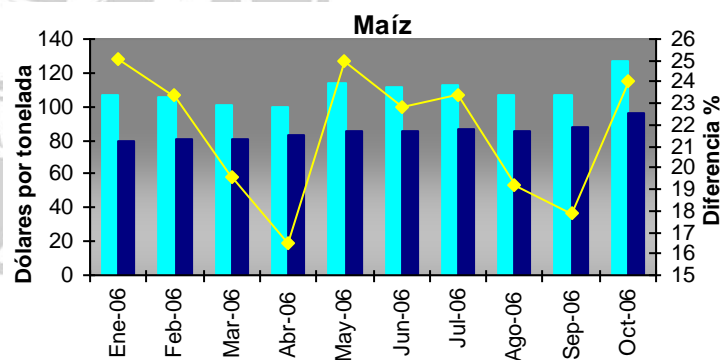
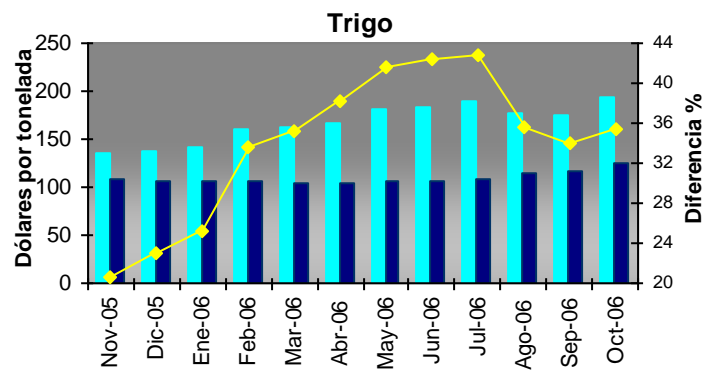
Fuente: Área Regímenes Especiales – Dirección de Mercados Agroalimentarios, SAGPyA.

Camiones arribados en puerto

Puerto	Octubre 2006*	Octubre 2005	Variación
Rosario y zona	55.495	59.703	-7.0%
Dársena y Buenos Aires	4.281	6.053	-29.3%
Necochea	5.502	7.025	-21.7%
Bahía Blanca	6.858	8.723	-21.4%

Fuente: elaboración propia en base a datos de la Cámara Gremial de Recibidores de Cereales, Oleaginosas y Afines de la Bolsa de Cereales. (*) Datos al 27/10.

Diferencial de precios en mercados de futuros



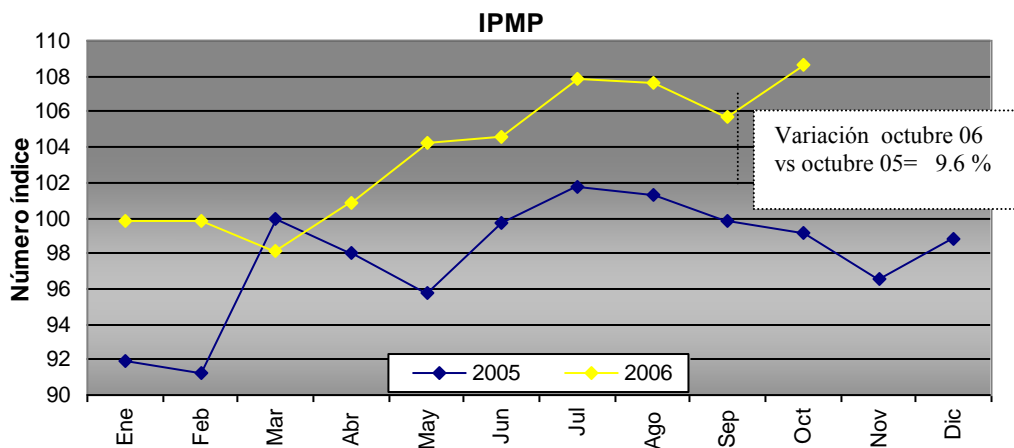
Fuente: elaboración propia. Contratos correspondientes a similares posiciones de distintas plazas y los diferenciales de precios originados. La línea amarilla marca la diferencia porcentual entre los precios de la plaza internacional de referencia (Chicago o Kansas) y el de la plaza local (Rosario o Bs. As.).

Brasil: Precios de indiferencia del trigo importado (en dólares por tonelada)

EE.UU. Hard red #2	Diferencia respecto FOB Argentina	Canadá Feed Wheat #2	Diferencia respecto FOB Argentina	Australia Hard Wheat	Diferencia respecto FOB Argentina
238.0	40.0	208.3	10.3	260.4	62.4

El precio de indiferencia se obtiene adicionando el 10,5% (arancel de importación extra zona) al precio FOB de los países seleccionados. La diferencia es respecto al precio FOB Ptos. Argentinos del 24 de noviembre (198 dólares por tonelada). Fuente: elaboración propia.

Índice de precios de las materias primas (en dólares estadounidenses)



Fuente: Elaboración propia en base a datos del Banco Central de la Republica Argentina. Base diciembre 1995 = 100.